

# **3.5 G HSDPA Data Card Quick Start Guide**

## **3.5 G HSDPA 無線網卡**

### **快速入門指南**

Contents 內容

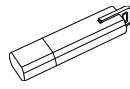
1. Overview	1
總覽	
2. Package Contents	1
內容清單	
3. Understanding the Device	1
認識您的裝置	
4. Installation of hardware and software	1
硬體與軟體的安裝	
5. First time connection	2
第一次連線	
6. Specifications	6
規格	

## 1. Overview

Thank you for purchasing the 3.5 G HSDPA Data Card. This Data Card is designed be used to connect a computer to a cellular phone network.

## 2. Package Contents

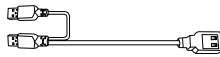
The 3.5 G HSDPA Data Card



Quick Start Guide



USB Cable



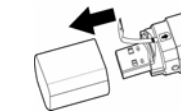
## 3. Understanding the Data Card

The Data Card has two LEDs (orange and blue) which indicate three states:

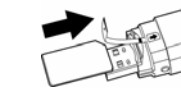
Color	State
Bright Orange	Data Card plugged in
Blinking Orange	Disconnected or Connecting (include airplane mode & limited service..., etc )
Blinking Blue	Connected and the frequency of blinking depends on the amount of data transmitted.

## 4. Installation of hardware and software

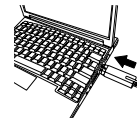
### Hardware Installation



1. Remove the lid of the Data Card.

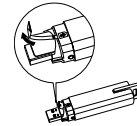


2. Insert the SIM card in the same direction as shown in the diagram with the side of the connector chip facing down.



3. Insert the Data Card to a USB slot of your notebook PC.

### Remove the SIM Card



1. To remove SIM card from Data Card, please pull the transparent plastic strip, and the SIM card will slide out as shown in the diagram.

### Software Installation

You must insert a SIM card to the Data Card before you install the software in your PC.



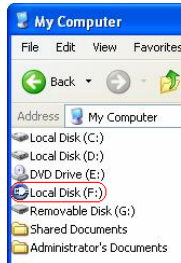
1. Highlight the **Run the program** icon.
2. Click **OK**.
3. Follow the step by step guide of the installation wizard

3. Select “Setup.exe” to execute the installation.



When your computer cannot auto install, please follow the procedures to continue with the installation.

1. Manually open My Computer.
2. You will see a disk with a wireless card icon, please open the disk.



4. Please follow the procedures of the wizard instructions step-by-step.

The software will be installed in your computer in about 30 seconds and the AP program will be launched as below:



## 5. First time connection

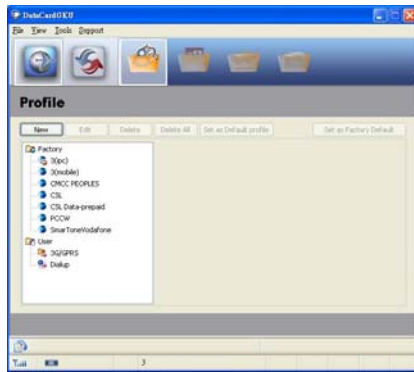
1. When you see the network name displayed on the message bar at the bottom of the program window.



2. Press the profile Icon.








3. You will see the below built-in profile. The program will automatically select the connection profile of your network and you will see a "red tick" as your default setting.



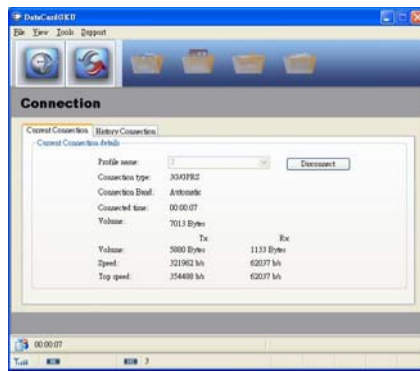
4. Now, you can just press the connect button (second button from left) to connect to a HSDPA/3G/EDGE network.



PS: Icon list:

Name	Graphic	Description
GSM		Displayed when the service is available
GPRS		
WCDMA		
EDGE		Displayed when in use
HSDPA		

5. The screen will show below if successfully connected, and you can start your internet browsing. To end the connection, press the Connect button again to disconnect.



(Auto Network detection and connection function is only applicable to built-in mobile networks.)

## Create a Profile

The program has already built in the connection profiles. If you would like to add a new profile, please press “New” button to activate the “Create new profile” wizard.

1. Select Profile Type and click Next.
2. Insert required basic setting and click Finish



You can connect to internet using the new profile by pressing the Set as Default profile button and then press the Connect button.

To end the connection, press the Connect button again to disconnect.

(After you have press the Set as Default button, the program will suspend to automatically detect network and choose connection profile. To reactivate the automatic detect and connect function, please press the Factory default button.)


## Establishing and Ending a connection

1. Tap the **Connect** button  to connect to the network using the new profile.
2. Tap the **Disconnect** button  to end the connection.


## Text messaging (SMS)

The Data Card can be used to perform all the text messaging functions that can be done on a mobile phone, ex: sending, receiving, replying, forwarding and deleting.


### Writing/Sending a text

1. Click the **SMS** button .
2. Click **New**.
3. Enter the recipient's phone number or click contacts to see the SIM cards contacts. In the contacts window, click the box next to the recipients name and click **Add** to return to the **New SMS** window.
4. Enter the message to send.
5. Click **Send** to send the message.


### Replying to a text

1. Click the **SMS** button .
2. Click **Reply**.
3. Enter the message to send.
4. Click **Send** to send the message.

## Forwarding a text

1. Click the **SMS** button .
2. Select the message to forward.
3. Click **Forward**.
4. Select the contact to forward to.
5. Click **Send** to send the message.


### Deleting texts

1. Click the **SMS** button .
2. Select the message to delete.
3. Click **Delete**.
4. Click **Yes** to delete the message.

## Contacts

The Data Card contacts manager displays all the contacts on the SIM Card. Contacts can be added, edited, deleted and imported.

### Adding Contacts


1. Click the **Contacts** button .
2. Click the **Add** button.
3. In the **Add contact** window enter the contact name and telephone number.
4. Click **OK** to add the contact.

### Editing Contacts


1. Click the **Contacts** button .

2. Select the contact to edit.
3. Click the **Edit** button.
4. Modify the contacts details.
5. Click **OK** to save the changes.


#### Deleting individual Contacts

1. Click the **Contacts** button .
2. Select the contact to delete.
3. Click the **Delete** button.
4. Click **Yes** to confirm the deletion.

#### Deleting All Contacts

1. Click the **Contacts** button .
2. Click **Select All**.
3. Click the **Delete** button.
4. Click **Yes** to confirm the deletion.

#### Importing vCards to Contacts

1. Click the **Contacts** button .
2. Click the **Import** button.
3. Select the source of the vCard(s).
4. Click **Open** to import the card(s).
5. After the import, a message will display the import information. Click **OK** to close.

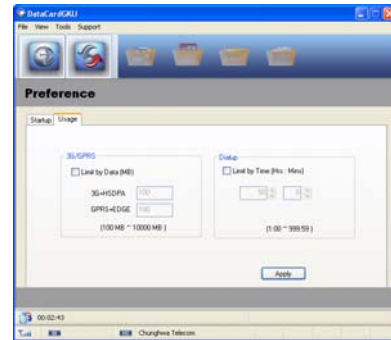
#### Exporting vCards from Contacts

1. Click the **Contacts** button .

2. Click the **Export** button.
3. Select the destination to save the vCard(s).
4. Click **OK** to export the card(s).
5. After the export, a message will be displayed. Click **OK** to close.

### Usage Management

Limits can be set on how long a connection is made for. These limits can either be made by either Usage (3G/GPRS) or Time (Dialup).



#### Usage (3G/GPRS)

1. Select **View > Preference**.




2. Select the **Usage** tab.
3. Check the **Limit by Data** checkbox.
4. Enter the desired value between 100MB and 10000MB.
5. Click **Apply** to save the settings.

#### Time (Dialup)

1. Select **View > Preference**.
2. Select the **Usage** tab.
3. Check the **Limit by Time** checkbox.
4. Enter the desired hours and minutes.
5. Click **Apply** to save the settings.

#### Exit the Program and Plug out the Device

1. Should you want to exit the program, please close the  
program and then right click  at the bottom right  
corner and then choose Exit.



2. After that, you can plug out the device from your computer.

## 6. Specifications

Bands	UMTS/ GPRS Dual Mode (UMTS 2100 & GPRS 900/1800 MHz)
Transmission Speed	7.2 Mbps HSDPA
Dimension	85 x 21 x 13 mm
Interface	USB 2.0 Full Speed

## 1. 概觀

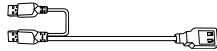
感謝您購買 3.5 G HSDPA 無線網卡。本產品專為電腦連結手機 SIM 卡訊號無線上網之用。

## 2. 內容清單

3.5 G HSDPA 無線網卡



USB 連接線



快速入門指南



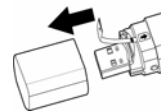
## 3. 認識您的無線網卡

無線網卡上有兩顆 LED(橘色與藍色)，可標示三種狀態：

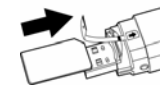
顏色	狀態
恆亮橘色	無線網卡已插入
閃爍橘色	已中斷連線或連線中 (包括飛航模式與有限的網路服務等等)
閃爍藍色	已連線，燈號閃爍愈快代表傳輸的資料愈多。

## 4. 硬體與軟體的安裝

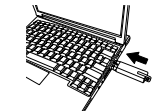
### 硬體安裝



1. 拔下 USB 無線網卡上蓋。

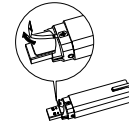


2. 將 SIM 卡依圖示方向插入，記得金手指(晶片接點)那面朝下。



3. 將 USB 無線網卡插入筆記型電腦其中一個 USB 插槽。

### 移除 SIM 卡



1. 如要從 USB 無線網卡取出 SIM 卡，請拉出退卡線，SIM 卡會依圖示方向退出。

## 軟體安裝

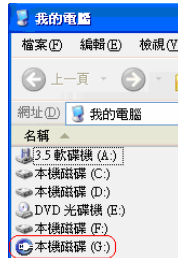
連線程式安裝到電腦之前，請務必先將 SIM 卡插入 USB 無線網卡內。



1. 選擇執行程式的圖示。
2. 點選確定。
3. 請一步步依據安裝精靈操作。

當您的電腦無法執行自動安裝時，請參考下列步驟以繼續安裝。

4. 手動開啟您的檔案總管。
5. 您將會看到新增一個有無線網卡小圖樣的磁碟，請開啟它。



6. 選取 "Setup.exe" 並執行它。



7. 接下來請一步步依據安裝精靈操作。

PS:圖示:

名稱	繪圖	說明
GSM		當有可用系統服務時會顯示
GPRS		
WCDMA		
EDGE		使用中會顯示
HSDPA		


連線程式安裝大約需要 30 秒，AP 程式開啟後如下圖所示。

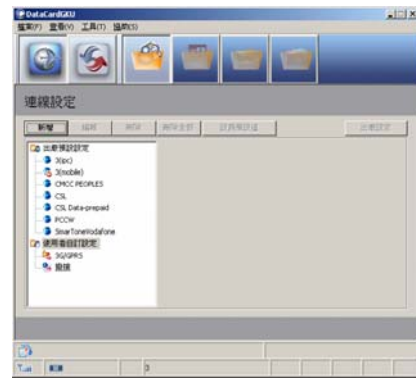


## 5. 第一次連線

1. 當電信業者名稱出現在程式視窗底部的訊息列。



- 按連線設定按鈕。
- 您將會在下方看到內建的無線電信業者名單，程式會自動選擇您電信業者的連線設定，您將會看到的紅色記號，就代表您的預設連線設定。



4. 現在您可以按下連線鈕 (左邊數來第二個) 連線至 HSDPA/3G/EDGE 無線網路。



PS: 圖示

5. 如果連線成功，會出現如以下畫面，您即可開始打開瀏覽器上網。如需結束連線，再按連線按鍵一次，即可中斷連線。

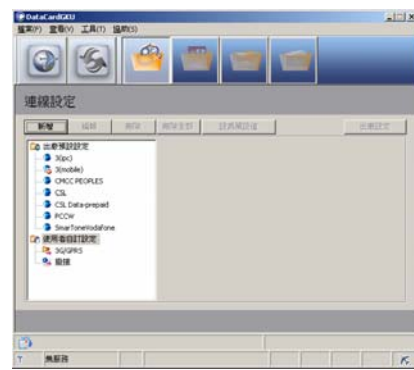


(自動網路偵測與連線功能只適用於內建的無線電信業者)。

## 建立連線設定

程式已有內建的無線電信業者的連線設定，如您想增加新的連線設定，請按“新增”按鈕啟動“新增連線設定”精靈。

1. 選擇連線類型然後按下一步。
2. 輸入所需的基本設定資料，然後按結束。





之後您即可使用新的連線設定來上網，只要先按設定為預設按鈕，再按連線按鈕即可。

如需結束連線，請再按連線按鈕一次即可中斷連線。

(按下設定為預設按鈕後，程式會暫停並自動偵測網路與選擇連線設定。如須重新啟動自動偵測與連線功能，請按出廠預設按鈕)。

## 建立與中斷連線


1. 點選連線按鈕  使用新的連線設定連接上網。

2. 點選中斷連線按鈕中斷連線。


### 文字簡訊 (SMS)

本無線網卡可用於執行手機所有的文字簡訊功能 - 亦即傳送、接收、回覆、轉寄與刪除功能。


撰寫/傳送文字簡訊

1. 選擇 SMS 按鈕.
2. 點選新增。
3. 輸入收件人電話號碼或點選聯絡人按鈕查看 SIM 卡聯絡人清單在聯絡人視窗中，勾選收件人姓名旁的方格，然後點選新增按鈕，返回新增簡訊對話窗。
4. 輸入欲傳送的簡訊。
5. 點選寄出按鈕發送簡訊。

回覆文字簡訊


1. 選擇 SMS 按鈕.
2. 點選回覆。
3. 輸入欲傳送的簡訊。
4. 點選寄出以送出簡訊。

轉寄文字簡訊

1. 選擇 SMS 按鈕.
2. 選擇欲轉寄的簡訊。
3. 點選轉寄。
4. 選擇欲轉寄簡訊的連絡人。

5. 點選寄出以送出簡訊。


刪除文字訊息

1. 點選 SMS 按鈕.
2. 選擇欲刪除的簡訊。
3. 點選刪除。
4. 點選是按鈕刪除該則簡訊。


### 聯絡人管理

無線網卡聯絡人管理顯示全部 SIM 卡內的聯絡人資料，聯絡人可新增、編輯、刪除與匯入。


新增聯絡人

1. 選擇聯絡人按鈕.
2. 選擇新增按鈕。
3. 在新增聯絡人對話窗欄位輸入聯絡人姓名與電話號碼。
4. 點選確定新增聯絡人。


編輯聯絡人

1. 選擇聯絡人按鈕.
2. 選擇欲編輯的聯絡人。
3. 選擇編輯按鈕。
4. 修改聯絡人資料。
5. 點選確定儲存變更。


#### 刪除單筆聯絡人資料

1. 選擇聯絡人按鈕.
2. 選擇欲刪除的聯絡人。
3. 選擇刪除按鈕。
4. 點選是確認刪除。


#### 刪除全部聯絡人資料

1. 選擇聯絡人按鈕.
2. 點選選擇全部。
3. 選擇刪除按鈕。
4. 點選是確認刪除。

#### 從 vCard 匯入聯絡人資料

1. 點選聯絡人按鈕.
2. 選擇匯入按鈕。
3. 選擇來源 vCard。
4. 點選開啟按鈕匯入卡片資料。
5. 匯入後，螢幕會跳出訊息顯示，點選確定關閉視窗。

#### 從聯絡人匯出資料至 vCard

1. 選擇聯絡人按鈕.
2. 選擇匯出按鈕。
3. 選擇欲儲存資料的 vCard。
4. 點選確定匯出資料至卡片。
5. 匯出後螢幕會跳出訊息顯示，點選確定關閉視窗。

#### 使用量管理

使用者可設定最長連線時間限制。限制可設定為使用量 (3G/GPRS) 或時間 (撥接)。




#### 使用量 (3G/GPRS)

1. 選擇查看 > 喜好設定。
2. 選擇使用量標籤。
3. 勾選以使用量限制的方格。
4. 輸入所要的數值從 100MB 到 10000MB。
5. 點選套用儲存設定。

時間 (撥接)

1. 選擇查看 > 喜好設定。
2. 選擇使用量標籤。
3. 勾選以時間限制的方格。
4. 輸入欲設定的小時數與分鐘數。
5. 點選套用儲存設定。

離開程式並移除無線網卡

1. 若您要離開程式，請先關閉程式並點選右下角的圖樣，然後選擇離開。



2. 之後您就可以從您的電腦移除無線網卡。

## 6. 規格

頻段	UMTS/GPRS 雙重模式 (UMTS 2100 & GPRS 900/1800/1900 MHz)
傳輸速度	7.2 Mbps HSDPA
尺寸	85 x 21 x 13 mm
介面規格	USB 2.0 Full Speed

鼎天國際股份有限公司

桃園市中正路 1071 號 9 樓之一

聯強產品送修諮詢專線:

台北 02-2506-2558

台中 04-2358-3311

高雄 07-716-2751

產品維修查詢網站: <http://www.synnex.com.tw/>